

LE FUTUR Site de Maintenance et de Remisage de trains À MARCHEPRIME

LETTRE D'INFORMATION

N°1 SEPTEMBRE 2023



Vue projetée du ciel du futur site de maintenance et de remisage, située entre la D1250 et la voie ferrée.

SOMMAIRE

Présentation

2/3

Harmoniser nature et architecture

Le calendrier prévisionnel

Réduire concrètement l'impact environnemental et sonore

Emplois et dynamisme économique à la clé

4

Vos prochains rendez-vous

Inscription

Prendre le train de la décarbonation

La neutralité carbone à l'horizon 2030 est un défi de taille pour la France, car pour atteindre cet objectif le pays doit réduire de 55 % ses émissions de gaz à effet de serre. Agir sur le secteur du transport, l'un des premiers émetteurs de CO₂, s'avère une stratégie pertinente et le train, mode de transport le plus vertueux, joue dans ce contexte un rôle de premier plan.

Pour renforcer la part du ferroviaire, favoriser son développement et garantir un service sécurisé aux voyageurs, les investissements en matière d'infrastructures de maintenance et d'entretien des trains sont nécessaires.

Avec l'implantation du Site de Maintenance et de Remisage de trains à grande vitesse (SMR) à Marcheprime, LISEA, concessionnaire de la LGV Sud Europe Atlantique (Tours-Bordeaux), accompagne le territoire dans cet objectif de décarbonation et contribue à créer une dynamique. Ce projet en faveur de la transition écologique ne pourra être conçu (réalisé et exploité) qu'en apportant une attention toute particulière à son impact sur l'environnement.

Ce projet d'intérêt collectif majeur pourra accueillir jusqu'à 2 opérateurs et contribuera à renforcer l'offre ferroviaire à l'échelle du Sud-Ouest et de la façade Atlantique, au bénéfice des voyageurs et des territoires.

Harmoniser nature et architecture



L'interaction entre l'espace naturel de la forêt et l'organisation fonctionnelle du SMR constitue l'axe principal de l'approche architecturale et paysagère du site. Les locaux du hall de maintenance seront implantés à plus de 15 m des limites de la propriété et la hauteur des bâtiments ne dépassera pas la canopée des arbres alentour. Les toitures végétalisées participeront aussi à l'insertion paysagère du projet, tout en récupérant les eaux de pluie, en favorisant la biodiversité et en améliorant la régularisation thermique des bâtiments. Les franges densément arborées contribueront à dissimuler au maximum les constructions depuis la route 1250. En façades du hall de maintenance et des ateliers, la présence de panneaux de bois verticaux évoquera l'ambiance de la pinède.

L'intention architecturale du SMR s'attache à concevoir un projet pleinement intégré dans son environnement.

L'espace de stationnement de 120 places s'organisera sur un sol perméable et drainant, dans un environnement naturel renforcé par quelque 80 nouvelles plantations de haute tige qui réduiront l'impact visuel du parking, créeront des zones ombragées et des îlots de fraîcheur en prévision des saisons chaudes.

Réduire concrètement l'impact environnemental et sonore

Préservation de la faune et de la flore

Implanté sur un espace de 14 hectares, le projet veille à maintenir la biodiversité et à respecter les espèces végétales et animales protégées. Dans cet objectif, deux bassins d'infiltration des eaux pluviales - soit 2,5 hectares végétalisés - et 5 hectares de pleine terre enrichis de près de 300 nouvelles plantations assureront la continuité écologique. Une haie bocagère dense (+ de 800 arbres d'essences régionales adaptées) créera une véritable frange végétale le long de la route départementale et de la piste cyclable, qui sera préservée.

Des actions de compensation écologique

Pour compenser les 12 ha de chênes rouges d'Amérique défrichés sur le site de 14 ha, LISEA s'est engagé auprès des services de l'Etat à mettre en œuvre un programme de mesures compensatoires ambitieux de 65 hectares au profit de la faune et la flore (25 ha de boisements compensateurs, 1,5 ha de compensation zone humide, 38,5 ha de compensation faune-flore notamment pour l'une des espèces emblématiques, la Fauvette Pitchou). Ce programme sera mis en œuvre à proximité immédiate du terrain, notamment sur la parcelle forestière

entre Croix-d'Hins et le bourg de Marchepime, aujourd'hui vouée à l'exploitation forestière, qui sera ainsi sanctuarisée pendant 30 ans et renforcée au plan écologique. La restauration d'une zone humide et de mares complètera le dispositif sur une parcelle de 4 hectares, aujourd'hui constructible et zonée AUI au PLU, qui dorénavant sera une zone naturelle et accessible aux riverains. L'ensemble de ces mesures devront correspondre aux enjeux de biodiversité et aux besoins spécifiques des espèces et milieux concernés.



1^{er} SMR
Train À Grande Vitesse
indépendant
de France

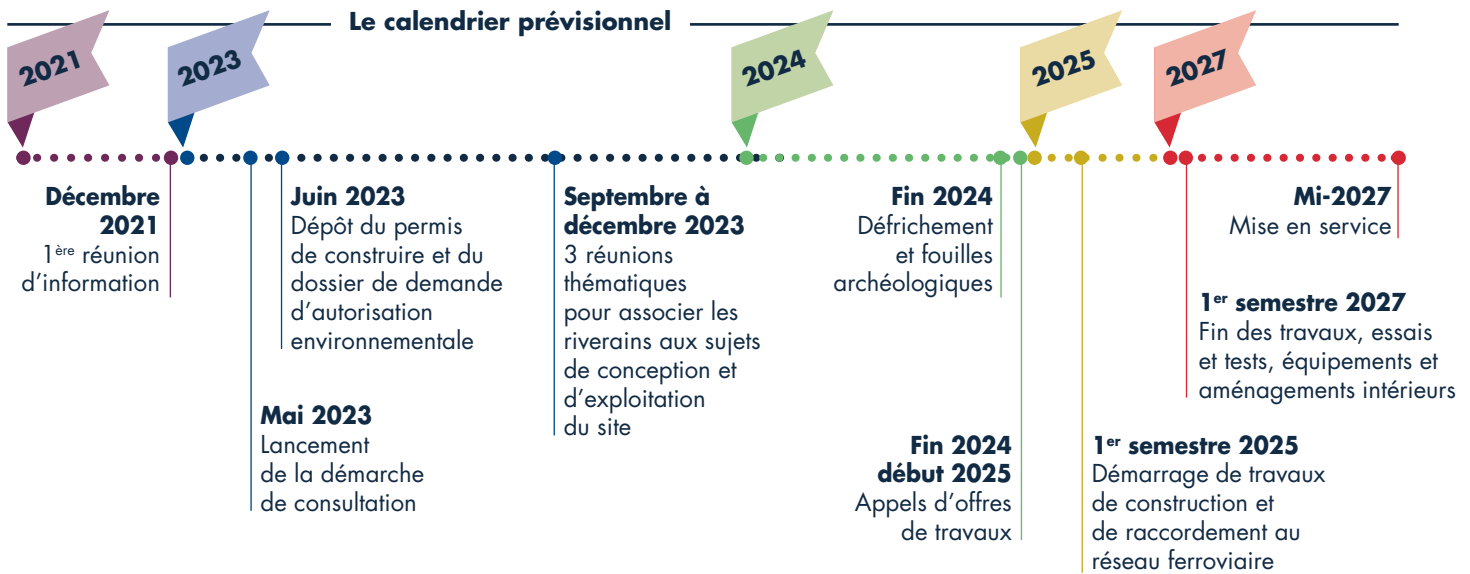
FOCUS

LISEA s'est volontairement engagée à respecter les référentiels du label indépendant BiodiverCity.

Ce dernier atteste des actions menées en faveur de la biodiversité aux différentes étapes du projet, de sa conception à son exploitation sur le long terme.



Le calendrier prévisionnel



Un bâti écoresponsable et durable

Le SMR reflète une exigence d'innovation et d'écoresponsabilité à travers des matériaux sélectionnés pour réduire l'empreinte carbone des constructions : bois, isolants biosourcés, matériaux recyclés et de réemploi, ressources locales, etc.

Le site intègre, dès la phase de conception, des critères de la démarche BDNA (Bâtiment Durable Nouvelle-Aquitaine) notamment en favorisant l'économie circulaire, en limitant l'utilisation des ressources en eau et la consommation énergétique.

En usage, le SMR mettra en place des mesures pour réduire sa consommation d'eau avec, par exemple, un taux de recyclage de l'eau de plus de 80 % pour la machine à laver les trains. Les besoins énergétiques seront assurés pour moitié par l'énergie renouvelable de la géothermie sur sonde et le choix des LED garantira un éclairage économe et respectueux du cadre du Parc naturel régional des Landes de Gascogne.

La conception du SMR s'inspire de la démarche HQE et vise le niveau Argent de la démarche BDNA. Cette ambition s'appuie sur une vision globale du développement durable avec pour critères principaux le respect de l'environnement, les répercussions économiques favorables au niveau du territoire, la qualité de vie et la santé des personnels ou encore le management responsable.



5 ha
de pleine terre
végétalisée

Des engagements pour la qualité de vie des riverains

Les émissions sonores du SMR seront réduites de façon optimale et dans le strict respect des normes par la création d'un mur antibruit qui offrira le meilleur traitement acoustique extérieur. Ce mur d'une hauteur de 6,50 m et long de 103 m sera stratégiquement implanté le long de la rue de la Station, surmonté d'une «casquette» à 45° en retour vers le SMR. Un mur antibruit complémentaire de 125 mètres sera localisé le long du Réseau Ferré existant en direction de la halte de Croix-d'Hins, en lien avec SNCF Réseau ainsi que le long du SMR côté voie ferrée. Conformément à la réglementation et par rapport à la situation existante, les émergences maximales des bruits ne pourront pas dépasser 5dB(a) le jour et 4dB(a) la nuit. Enfin, à l'image des créneaux de circulation existants sur la ligne SNCF, il n'est prévu aucune entrée ni sortie de trains sur le site entre 23h et 4h30 tandis que le trafic additionnel restera très limité par rapport au volume existant de 120 circulations quotidiennes. Depuis Bordeaux, le freinage des circulations interviendra bien en amont de Croix-d'Hins, au niveau de zones non habitées situées à Cestas.



Emplois et dynamisme économique à la clé

Au-delà des effets du chantier sur l'activité des commerces locaux, l'exploitation de long-terme du SMR permettra la création d'environ 100 emplois qualifiés directs et 100 emplois indirects dans plusieurs secteurs (ingénierie, postes administratifs, manutention, entretien et nettoyage, etc.).



200
emplois créés à terme

Sa mise en service aura également des retombées positives sur le développement économique des commerces et services de Marcheprime ainsi que sur la fiscalité de la collectivité.



65 hectares
de programme de compensation écologique

SMR de LISEA en chiffres



+ de 150 millions d'€
d'investissement



1 site de 14 hectares
2,5 hectares de bassins d'infiltration



Création de 28 000 m²
d'équipement



Mise en service en **2027**

sept.

21 Septembre
thème : l'aménagement paysagère et le chantier

oct.

19 Octobre
thème : la démarche environnementale et acoustique

nov.

16 Novembre
thème : les bénéfices pour Marcheprime et pour le territoire

3 réunions d'échanges thématiques

MODALITÉS DE PARTICIPATION

Présence sous condition d'inscription sur le site internet avec une jauge limite de 40 participants. En cas d'inscriptions complémentaires, de nouvelles dates de rencontre seront proposées.



INSCRIPTION OBLIGATOIRE

WWW.LISEA.FR/PROJET-DE-SMR/

ET SI VOUS AVEZ BESOIN D'ÊTRE ACCOMPAGNÉ POUR L'INSCRIPTION, CONTACTEZ LA MAIRIE DE MARCHEPRIME AU 05 57 71 18 70

SITE DE MAINTENANCE ET DE REMISAGE DE TRAINS



LISEA

